

Yhteistyö, vastuut ja roolitus hyte-työssä

Tanja Penninkangas, sosiaalijohtaja HYVAEP

Miia Hietaniemi, yhdyspintasuunnittelija HYVAEP

31.10.2023



Yhteistyön johtamisjärjestelmän rakenneosat

Lainsäädännön puitteet ja reunaehdot



Lainsäädäntö määrittää tehtävät ja ohjaa yhteistyön toteuttamista.

Lainsäädäntö jättää kuitenkin väljyyttä sopia yhteistyötavat ja -rakenteet kunkin alueen erityispiirteet huomioon ottaen.

Yhteinen tilannekuva ja tietopohja



Yhteisiä asukkaita ja palvelutarpeita koskevan tilannekuvan ylläpidon tulisi olla jatkuvaa.

Hyvinvointikertomukset ja -suunnitelmat ja näihin liittyvä yhteistyö muodostavat tilannekuvan pohjan.

Yhteiset tavoitteet ja niiden seuranta



Yhteistyötä ohjaamaan tarvitaan yhteisiä tavoitteita. Tavoitteiden tulee olla realistisia, konkreettisia ja mitattavia.

Tavoitteet ja niiden seuranta tulee dokumentoida.

Määritelty työnjako ja vastuut



Toimijoiden roolit, työnjako ja vastuut tulee tunnistaa ja kuvata.

Jokaiselle yhteistyön osa-alueelle tulee nimetä vastuutahot hyvinvointialueen ja kuntien osalta.

Sovitut yhteistyön toimintamallit



Yhteistyö edellyttää myös yhdessä sovittuja pelisääntöjä. Mm. miten tavoitteista ja työnjaosta sovitaan ja miten näitä tarvittaessa muutetaan, miten tietoa osapuolten välillä jaetaan, miten epäkohtia ja ristiriitoja ratkotaan.

Yhteistyön foorumit ja areenat



Onnistunut yhteistyö edellyttää poliittisen-, virka- ja toimialajohdon säännöllisiä kohtaamisia. Tämän mahdollistavia rakenteita tarvitaan eri tasoilla.

Yhteistyön foorumit ja areenat voivat olla pysyviä tai tilapäisiä.

Tunnistetut operatiivisen johdon yhteistyörakenteet

Täsmennetään ja valitaan yhteisiä painopisteitä ja tavoitteita.

Selkeytetään roolit, vastuut ja vastinparit.

Rakenteet ja sopimukset tukevat yhteisten toimenpiteiden toimeenpanoa.

Yhdyspintatyön toteutumisen arvioinnin ja seurannan mittarit ja menetelmät.

Yhteinen johtaminen ja kehittäminen, tilannekuva- ja tietojohtaminen

Hyvinvoinnin ja terveyden edistäminen

Työllisyyspalvelut ja kotouttaminen

Lasten, nuorten ja perheiden palvelut

Asuntopolitiikka ja asumisneuvonta maankäyttö ja toimitilat

Järjestökoordinaatio

Kulttuuri- ja vapaa-aikapalvelut

Kuljetukset ja logistiikka

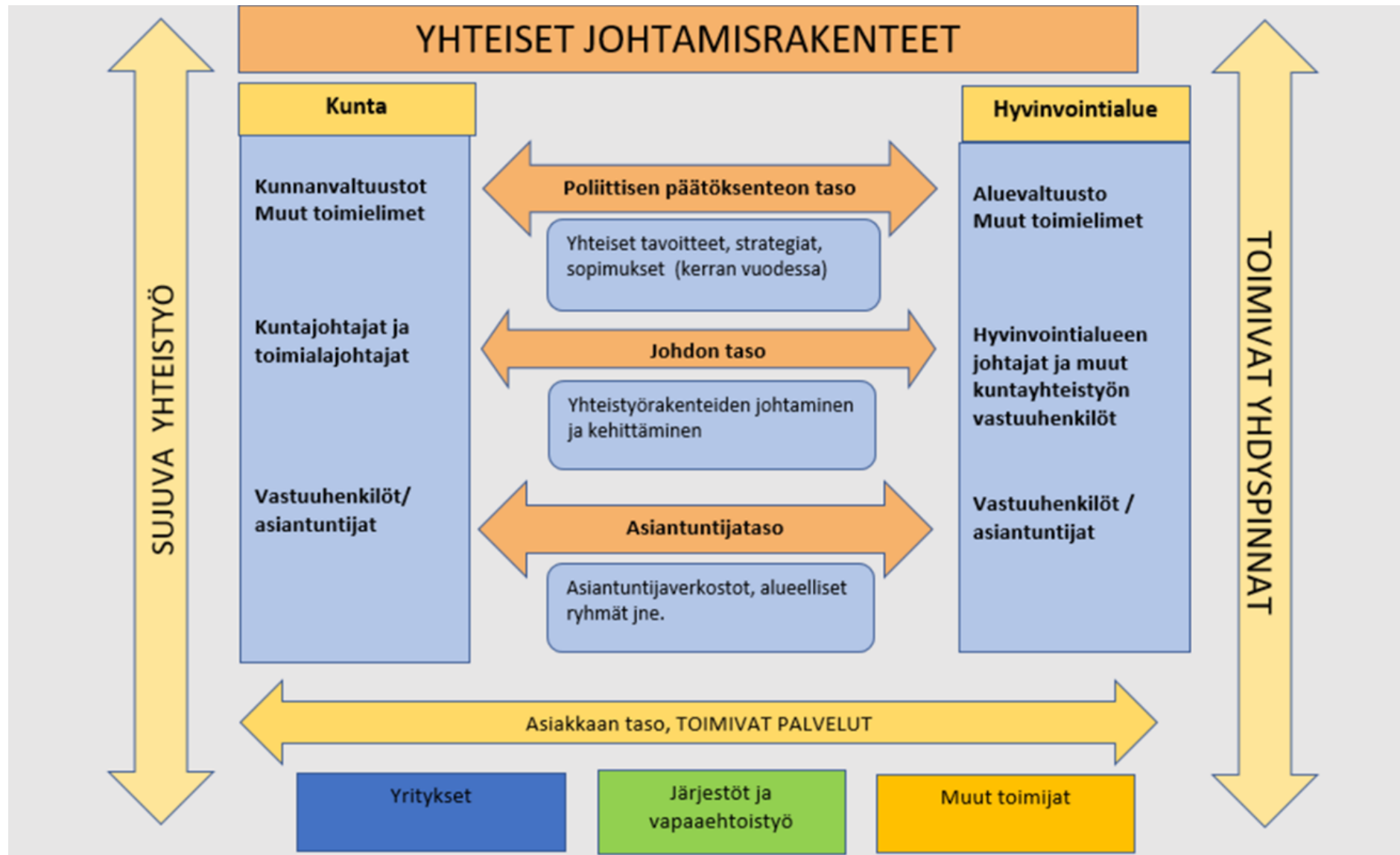
Turvallisuus ja varautuminen

Hyvinvointialueen ja kuntien välisessä yhteistyösopimuksessa sovittu rakenne

Poliittisen päätöksenteon taso:
Alueelliset HYTE-neuvottelut
31.10.23

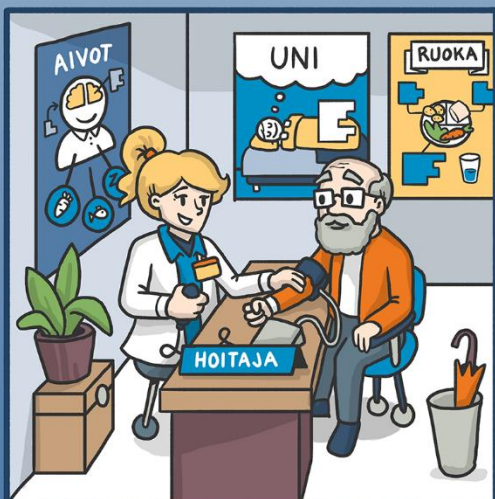
Johdon taso: esimerkiksi
sopimukset kehitysvammaisten
lasten aamu- ja
iltapäivätoiminnasta, työikäisten
palveluista, ikäihmisten
kulttuuripalveluista ja
elintapaohjauksesta

Asiantuntijataso: esimerkiksi
perhekeskuspalvelut,
talousneuvonta, senioritupa,
lähisuhdeväkivallan ehkäisytyö,
HYTE-työ eri foorumeissa



SENIORITUPA

IKÄIHMISTEN
KOHTAAMISPAIKKA



IKÄNEUVOLA



DIGITUKI



VIRIKETOIMINTAA

JUTTUTUPA

MONIPUOLISTA TUKEA JA OHJAUSTA ARJEN HYVINVOINTIIN
YHTEISTYÖSSÄ ERI TOIMIJOIDEN KESKEN





Nostoja hyvinvointialuestrategian pää tavoitteista

- Asiakasnäkökulma
 - Alueen väestön terveys, hyvinvointi ja turvallisuus kehittyvät positiivisesti.
 - Tuemme kansalaisten valmiuksia ottaa vastuuta omaan hyvinvointiin, terveyteen ja turvallisuuteen liittyvissä asioissa.
- Organisaationäkökulma
 - Ennaltaehkäisevä, ennakoiva ja monialainen toimintatapa opitaan ja omaksutaan läpi organisaation.
- Voimavarojen kohdentaminen
 - Ennakoivalla toimintatavalla edistämme väestön terveyttä, hyvinvointia ja turvallisuutta, sekä vähennämme kalliiden ja vaativien erikoispalveluiden tarvetta.



Nostoja hyvinvointialuestrategian päätaavoitteista

- Palvelujen tuottaminen
 - Tuotamme palvelumme oman tuotannon lisäksi julkisilta, yksityisiltä tai järjestöiltä ostettuina palveluina sekä palveluseteliä hyödyntäen.
 - Tuotantotapoja valitessa arvioimme eri tapojen vaikutuksia asiakkaiden, alueellisten erityispiirteiden, hyvinvointi- ja terveyshyötyjen, talouden ja kustannusvaikuttavuuden sekä henkilöstöressurssien näkökulmasta.
 - Hyödynnämme digitalisaatiota, sosiaali- ja terveysteknologiaa ja sähköisiä palveluja osana perustoimintaamme

Missä yhteistyössä mennään?



Kuntien ja hyvinvointialueen välillä ei ole vuorovaikutusta

Kunnat ja hyvinvointialue ovat säännöllisessä vuorovaikutuksessa ja tekevät yhteistyötä, mutta yhteistyön kokonaisuudesta ja tavoitteista ei ole keskusteltu yhdessä

Yhteistyö on tärkeä osa kuntien ja hyvinvointialueen toimintaa ja yhdessä määritellyt tavoitteet tukevat molempien omia tavoitteita

Kuntien ja hyvinvointialueen välillä on vuorovaikutusta, mutta se ei ole säännöllistä

Kuntien ja hyvinvointialueiden erilaisissa rooleissa toimivat henkilöt tekevät säännöllisesti yhteistyötä eri osaluilla ja yhteistyölle on määritelty yhteisiä tavoitteita

Kuntien ja hyvinvointialueiden toiminta muodostaa kokonaisuuden ja yhteistyö on luonteva osa eri toimialojen toimintaa. Yhteistyöllä on yhteiset strategiset tavoitteet, jotka linkittyvät organisaatioiden omiin strategisiin tavoitteisiin

Hyvinvointialueen, kuntien ja järjestöjen käyttöön rakennetaan yhteisiä digitaalisia alustoja, jotta asukkaat ja ammattilaiset löytävät palvelut aiempaa helpommin

- **Sähköisessä perhekeskuksessa** hyvinvointialueen, kuntien, järjestöjen ja seurakuntien palvelut tulevat näkyviin palvelutietovarannon (PTV) palvelukuvauksista.
 1. [Omaperhe.fi](https://omaperhe.fi) perheellisten ja perhettä perustamassa olevien asiointikokonaisuus, jossa palveluiden lisäksi paljon tietosisältöä
 2. Omahelpperi, nuorten asiointikokonaisuus (v. 2024) vuonna)
 3. Ammattilaisten käyttöön tarkoitettu kokonaisuus (v. 2024)
- **Tarmoa verkkopalvelu** kokoaa kuntien, seurakuntien ja järjestöjen hyvinvointia ja terveyttä edistävät palvelut – hyvaep pilotoi keväällä -24
- Tiedot nousevat palvelutietovarannosta (PTV) ja lähellä.fi palveluista tulee integraatio.



Järjestöavustukset hyvinvointialueen, kuntien ja sidosryhmien neuvotteluissa 31.10.2023

Vuosittaisissa hyvinvoinnin ja terveyden edistämisen neuvotteluissa (kunta, HVA ja järjestöt) käydään läpi myös avustustoimintaan liittyviä yhteistyön periaatteita.

Hyvinvointialueen järjestöavustusten myöntämisen perusteet 11/2022

Keskustelua seuraavista:

- **Järjestöavustusten hakuaikataulut**

Tavoitteena on, että hyvinvointialueen avustusten hakuaikataulut ovat samat kuntien hakuaikataulujen kanssa. (Myöntämisen perusteet 11/2022)

- **Järjestöavustusten myöntämisen kriteerit – HVA:n kriteerit, kuntien kriteerit**
- **Palveluiden kuvaaminen palvelutietovarantoon ja Lähellä.fi-palveluun – kannusteet kunnille ja järjestöille**



Järjestöavustusten hakuaikataulut

- **Hyvinvointialueen** järjestöavustusten 2024 hakuaika 2.10.-31.10.2023. Todettu, että talousarvion kannalta parempi, että hakuaika lokakuun loppuun. Hyvinvointialueella 11/2022 aluehallituksen hyväksymät **järjestöavustusten myöntämisperusteet**
- **Kunnat** tukevat taloudellisesti omalla alueella toimivia järjestöjä omien sovittujen järjestöavustuskriteerien ja sopimusten mukaisesti. Kunta päättää itse resursseista ja avustusmuodoista.
 - Hakuajat kuntakohtaisia
 - Kuntakohtaisesti tuetaan eri tavoin järjestöjä – Saavatko paikalliset sote-järjestöt kunta-avustusta?
- **Sosiaali- ja terveystieteiden avustuskeskus STEA**
 - uusia avustuksia voi hakea huhti-toukokuussa
 - vuodeksi kerrallaan myönnettäville yleisavustuksille ja kohdennetuille toiminta-avustuksille voi hakea jatkoavustusta seuraavalle kalenterivuodelle elokuussa



Hyvinvointialue tukee sote-palveluihin kiinteästi liittyvää toimintaa

Hyvinvointialueelle siirtyy avustettavaksi sen lakisääteisiä tehtäviä tukeva ja täydentävä järjestölähtöinen toiminta, joka pitää sisällään sote-palveluiden kiinteään tukitoiminnan, hyvinvointialueen asiakkaiden terveyttä ja hyvinvointia edistävän toiminnan kuten vertaistuen, neuvonnan ja ohjauksen silloin kun toiminta on alueellisesti kattavaa tai ylikunnallista. Tällaisia toimintoja ovat mm.

- Sote-palvelujen kiinteä tukitoiminta
- Ikääntyneiden kotona asumisen tuki
- Kriisi- ja väkivaltatyö
- Terveysneuvonta
- Seksuaali- ja sukupuolivähemmistöihin kuuluvien seksuaaliterapia
- Kehitysvammaisten toimintakyvyn tuki
- Etsivä työ
- Sosiaalinen kuntoutus (pl. nuoret)
- Pelastusala
- Potilas-, vammais-, omais- ja kriisityötä tekevien järjestöjen toiminta (vertaistuki, neuvonta ja ohjaus)
- Mielenterveyskuntoutujien tuki
- Päihdeongelmaisten tuki
- Sote-järjestöjen verkostojärjestöt



Kaupunkien/kuntien avustettavaksi jää niiden lakisääteisiä tehtäviä tukeva toiminta

Kaikille kuntalaisille suunnattu harrastus- ja ryhmätoiminta, ihmisoikeustyö, päihde- ja mielenterveystyö, nuorten sosiaalinen kuntoutus ja perheitä tukeva työ. Tällaisia toimintoja ovat mm.

- Ehkäisevä päihdetyö
- Mielen voimavarojen vahvistaminen ja mielenterveystyö
- Kotoutumisen tuki
- Avoin varhaiskasvatus
- Kohdennettu nuorisotyö ja nuorten syrjäytymisen ehkäiseminen
- Kaupunginosien kohtaamispaikat ja alueellinen yhdyskuntatyö
- Etsivä nuorisotyö
- Yksinäisyyden vähentäminen (esim. ystävätoiminnalla)
- Asumisneuvonta
- Työllistymisen edistäminen ja syrjäytymisen ehkäiseminen
- Ihmisoikeustyö (erityisesti vammaisjärjestöjen)
- Ruoka-apu
- Kulttuurin ja taiteen harrastamisen sekä niihin liittyvän kansalaistoiminnan edistäminen
- Liikuntapalvelujen sekä terveyttä ja hyvinvointia edistävän eri kohderyhmät huomioon ottavan liikunnan järjestäminen sekä kansalaistoiminnan tukeminen
- Kaikille suunnattu harrastus- tai ryhmätoiminta; voi kohdentua vain tietyille ikä- tai väestöryhmälle (kuten lapset/nuoret/ ikäihmiset)



Tukea palveluiden kuvaamiseksi palvelutietovarantoon

- Digi- ja väestötietovirasto
 - tuottaa materiaalia sekä kunnille että järjestöille.
 - Suomi.fi-verkkotoimitus järjestää Palvelutietovarannon (PTV) ajankohtaiskoulutuksia sekä vaihtelevasti pääkäyttäjäkoulutuksia, rajapintakoulutuksia ja muita koulutuksia.
- Hyvinvoiva Etelä-Pohjanmaa hanke
 - Antaa ohjaustukea esim. kunnan johtoryhmälle, järjestöille
 - Järjestää työpajoja kunnille ja järjestöille
 - Digiagentti tarjoaa tukea Etelä-Pohjanmaan järjestöille, hyvinvointialueen asukkaille sekä alueen sote-alan ammattilaisille.



Hyvinvointialue esittää HYTE- neuvotteluissa

**että järjestöavustuksia saavat järjestöt
kuvaavat palvelut
palvelutietovarantoon tai lahella.fi-
palveluun**

- Näin ne nousevat esim. Sähköiseen perhekeskukseen ja Tarmoa - verkkopalveluun.
- Saadaan tieto järjestöjen palveluista niin asukkaiden itsensä kuin hyvinvointialueen eri palveluissa tapahtuvan asiakasohjauksen käyttöön.
- Kriteeri ei ole mukana 11/2022 hyväksytyissä myöntämisen perusteissa ja asiasta linjataan HYTE-neuvotteluissa.
- Keskustelu ja linjaus:



Kiitos!



Etelä-Pohjanmaan
hyvinvointialue