



Etelä-Pohjanmaan hyvinvointialueen järjestöavustusten myöntämisperiaatteet

hyväksytty aluehallituksessa 28.11.2022

Sisällys

1	Tausta.....	2
2	Tavoitteet	3
3	Termistö.....	3
4	Avustuskokonaisuudet Etelä-Pohjanmaalla.....	3
4.1	Etelä-Pohjanmaan pelastuslaitos.....	3
4.2	Sote-järjestöt Etelä-Pohjanmaalla	4
5	Etelä-Pohjanmaan hyvinvointialueen avustusmalli.....	5
6	Avustuskriteerit järjestötoimijoille.....	6
7	Toiminta-avustuskriteerit.....	7
8	Kumppanuusavustus	7
9	Vaikutukset kuntien käytäntöihin	8
10	Avustustoiminnan periaatteet 2023	8
11	Avustusten määrä	8
12	Avustusten hakuaiakataulu	9
13	Taustamateriaalia	9

1 Tausta

Etelä-Pohjanmaan hyvinvointialueen avustusmallin tarkoituksena on selventää Etelä-Pohjanmaan hyvinvointialueen näkökulmasta harkinnanvaraisia järjestöavustuksia sekä hyvinvointialueen ja kuntien välistä avustusten jakoa. Etelä-Pohjanmaan hyvinvointialue kattaa 18 kunnan sosiaali- ja terveydenhuollon sekä pelastustoimen palvelut. Järjestöavustuskäytännöissä on Etelä-Pohjanmaalla kuntakohtaisia eroavaisuuksia.

Järjestöjen toimintaedellytysten ja vaikuttamismahdollisuuksien tukemisesta osana kuntien ja hyvinvointialueiden toimintaa säädetään sosiaali- ja terveydenhuollon järjestämistä koskevassa laissa. Sekä kunnilla että hyvinvointialueella on ensisijainen vastuu hyvinvoinnin ja terveyden edistämisestä siltä osin kuin se kytkeytyy kunnan tai hyvinvointialueen lakisääteisiin tehtäviin.

Hyvinvointialueen ensisijainen vastuu on järjestää alueellaan sosiaali- ja terveydenhuollon palvelut (Laki sosiaali- ja terveydenhuollon järjestämisestä 612/2021, 6–8§). Kuntien vastuu hyvinvoinnin ja terveyden edistämisestä jakautuu useisiin eri lakisääteisiin tehtäviin (HE 241/2020 vp, perustelut), kuten:

- ehkäisevään päihdetyöhön (Laki ehkäisevän päihdetyön järjestämisestä 523/2015);
- kotoutumisen tukeen (HE eduskunnalle kotoutumisen edistämisestä annetuksi laiksi ja siihen liittyviksi laeiksi; Laki kotoutumisen edistämisestä 1386/2010);
- avoimeen varhaiskasvatukseen (Varhaiskasvatuslaki 540/2018);
- kulttuurin ja taiteen harrastamiseen (Laki kuntien kulttuuritoiminnasta 166/219) sekä niihin liittyviin kansalaistoiminnan edistämiseen; sekä
- liikuntapalvelujen ja terveyttä ja hyvinvointia edistävän eri kohderyhmät huomioon ottavan liikunnan järjestämiseen sekä kansalaistoiminnan tukemiseen (Liikuntalaki 390/2015).

Sote-uudistuksessa yhtenä merkittävänä yhdyspintana on järjestöyhteistyö ja järjestöjen toimintaedellytysten säilyminen hyvinvointialueella. Suomessa toimivista rekisteröidyistä yhdistyksistä sosiaali- ja terveysalan yhdistyksiä on 10 % ja vastaavasti rekisteröidyistä säätiöistä 16 % on sosiaali- ja terveysalalla toimivia säätiöitä. Valviran rekisterin mukaan sosiaali-, varhaiskasvatus- ja terveyspalveluiden tuottajaksi on rekisteröitynyt 869 järjestöä, joiden osuus sosiaali- ja varhaiskasvatuksen palveluntuottajina on 18 % ja terveyspalveluiden tuottajina 3 %. Hyvinvoinnin ja terveyden edistämisessä sekä sosiaali- ja terveyspalveluita tuottavina tahoina järjestöt ovat merkittävässä asemassa.

Etelä-Pohjanmaan hyvinvointialueen valmistelussa järjestökokonaisuutta on valmisteltu osallisuustyöryhmässä, yhdyspintajaostossa ja sen alla toimivassa avustustyöryhmässä yhteistyössä järjestötoimijoiden kanssa.

2 Tavoitteet

Järjestöavustusvalmistelussa tavoitteena on ollut luoda selkeä työnjako kuntien ja hyvinvointialueen välille. Selkeällä työnjaolla varmistetaan sujuva avustusvalmistelu ja selkeä viestintä avustusten hakijoille. Järjestöjen toiminnan tukemisessa lähtökohtaisesti toimintaa tuetaan joko hyvinvointialueen tai kunnan toimesta välttäen samanaikaista avustamista tai pienien avustuskokonaisuuksien pilkkomista.

Järjestöjen toimintaedellytysten ei tule heiketä muutoksessa. Tavoitteena on, että avustustoiminnan vaikuttavuutta parannetaan. Valmistelua on toteutettu siten, että järjestöavustusmalli myötäilee valtakunnallista linjaa. Etelä-Pohjanmaan avustusmalli sisältää yhteistyön kuntien ja hyvinvointialueen välillä. Ostopalveluin tuotettavaa toimintaa ei tueta avustuksin.

3 Termistö

Toiminta-avustus on yleisavustus, jota voivat hakea yhdistykset ja yhteisöt yhteisön sääntöjen mukaiseen toimintaan.

Kumppanuusavustusta maksetaan yhdistykselle tai yhteisölle joko yhteisön sääntöjen mukaiseen perus- tai kohdennettuun toimintaan. Kumppanuusavustuksille on tyypillistä, että joku muu julkista valtaa edustava taho on sitoutunut toiminnan rahoittamiseen.

Tila-avustukset tarkoittavat järjestöjen saamaa maksutonta tilan käyttömahdollisuutta kaupungin/kuntien kiinteistöihin.

4 Avustuskokonaisuudet Etelä-Pohjanmaalla

4.1 Etelä-Pohjanmaan pelastuslaitos

Etelä-Pohjanmaan pelastuslaitos ei jaa avustuksia suoraan alueen toimijoille.

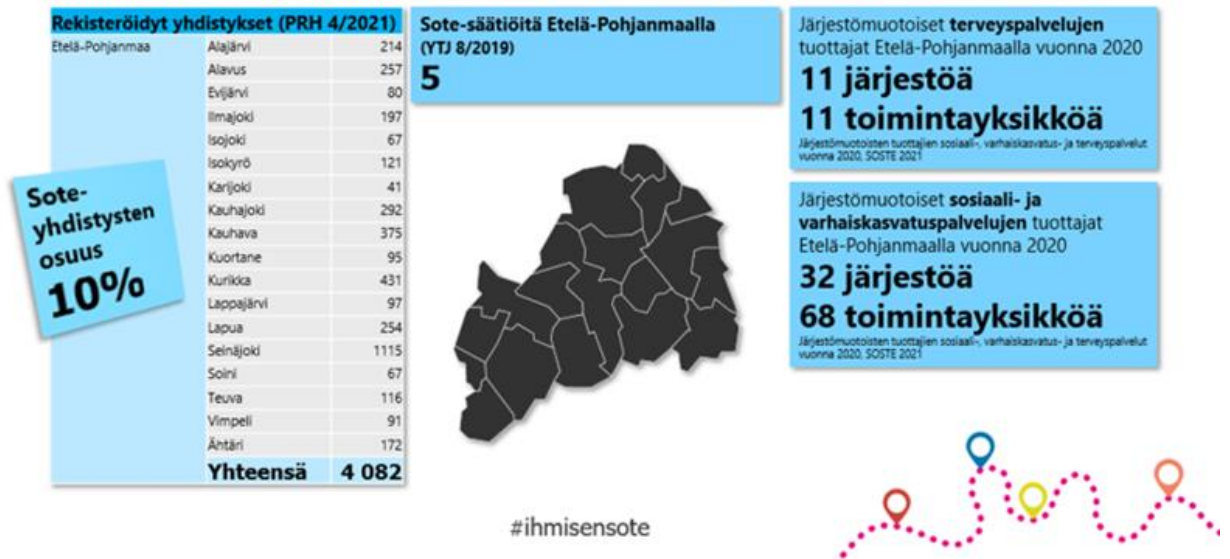
VPK- ja sopimuspalokunnilla on mahdollisuus hakea avustuksia palosuojelurahastosta. Lisäksi pelastuslaitos on saanut investointeihin avustusta palosuojelurahastosta ja torjuntavalmiuden ylläpitämiseen ja investointeihin sekä hankintoihin öljynsuojelurahastolta.

Hyvinvointialueuudistuksen yhteydessä edellä oleviin avustuskäytäntöihin on tulossa muutoksia.

4.2 Sote-järjestöt Etelä-Pohjanmaalla

Etelä-Pohjanmaalla sote-yhdistysten osuus rekisteröidyistä yhdistyksistä on 10 %. Sote-säätiöitä Etelä-Pohjanmaalla toimii tilastojen mukaan 5. Yhdistyksiä oli kunnittain alla olevan kuvan mukaisesti:

Etelä-Pohjanmaan järjestökenttä



Järjestömuotoisia terveyspalveluita tuottivat vuonna 2020 Etelä-Pohjanmaalla 11 järjestöä, joilla oli 11 toimintayksikköä. Järjestömuotoista sosiaali- ja varhaiskasvatuspalvelua tuottivat 32 järjestöä, joilla oli 68 toimintayksikköä (lähde: Sosiaali- ja terveysalan järjestöt Suomessa 2021).

Valtaosa sote-järjestöjen toiminnasta on hyvinvointia ja terveyttä edistävää toimintaa, jota kunnat tukevat toiminta-avustuksin. Sote-järjestöt tarjoavat apua ja tukea muun muassa matalan kynnyksen palveluihin ja kohtaamispaikkatoimintaan, arkea tukeviin toimintoihin, kriisi- ja keskustelutukeen, väkivaltatyöhön, tukihenkilötoimintaan ja yleishyödyllisiin sosiaali- ja terveyspalveluihin. Ostopalveluina tuotettavan toiminnan ja vapaaehtoistoiminnan välimaastoon jää järjestölähtöinen auttamistoiminta. Osaa toiminnoista rahoittaa myös STEA.

Vuonna 2022 sote-avustuksiin Etelä-Pohjanmaalla myönnettiin keskimäärin 2,8 €/asukas sisältäen myös pelastuslaitokselle myönnetty avustukset. Avustussummia on ollut vaikea arvioida, koska kuntien hyvinvoinnin ja terveyden edistämistyö ja sosiaali- ja terveyspalvelut ovat sidoksissa toisiinsa. Yhtenä järjestöjen avustusmuotona kunnissa on ollut nk. tila-avustukset, jolloin järjestöt ovat saaneet käyttää kaupungin/kuntien tiloja maksutta.

5 Etelä-Pohjanmaan hyvinvointialueen avustusmalli

Kuntien, kuntayhtymien, järjestöjen ja yhdistysten sekä hyvinvointialueen järjestöavustusmalli pohjautuu vuosittaiselle neuvottelulle hyvinvoinnin ja terveyden edistämistä koskevista tavoitteista, toimenpiteistä, yhteistyöstä ja seurannasta sekä valtuustokausittain järjestöjen toimintaedellytysten ja vaikuttamismahdollisuuksien tukemisen periaatteista ja työnjaosta.

Hyvinvointialueen avustusmallissa kunnat avustavat omien avustuskäytäntöjen mukaan edelleen eri alojen, myös sosiaali- ja terveysalan, järjestöjä ja yhdistyksiä omien järjestöavustuskriteerien ja sopimusten mukaisesti. *Paikallisen osallisuutta ja yhteisöllisyyttä vahvistavan sekä hyvinvointia ja terveyttä edistävän toiminnan tukeminen on jatkossakin kuntien vastuulla.* Tällaisia toimintoja ovat esim. vapaaehtoisvoimin toteutetut kerhot, ryhmät, koulutukset, tapahtumat, retket ja leirit.

Järjestöavustusvalmistelussa toimintaa on valmisteltu siten, että *avustukset jakautuvat järjestön tehtävien mukaan ja hyvinvointialueelle siirtyy sote-palveluihin kiinteästi liittyvä toiminta.* Lisäksi järjestöavustusvalmisteluissa avustusmallia on rakennettu järjestöjen tehtävien mukaan, jolloin hyvinvointialueelle siirtyvät vain alueellisesti tai ylikunnallisesti toimintaa järjestävät järjestöt.

Hyvinvointialue

- Hyvinvointialueelle siirtyy avustettavaksi sen lakisääteisiä tehtäviä tukeva ja täydentävä järjestölähtöinen toiminta, joka pitää sisällään sote-palveluiden kiinteän tukitoiminnan, hyvinvointialueen asiakkaiden terveyttä ja hyvinvointia edistävän toiminnan kuten vertaistuen, neuvonnan ja ohjauksen silloin kun toiminta on *alueellisesti kattavaa* tai ylikunnallista. Tällaisia toimintoja ovat mm.
 - Sote-palvelujen kiinteä tukitoiminta
 - Ikääntyneiden kotona asumisen tuki
 - Kriisi- ja väkivaltatyö
 - Terveysneuvonta
 - Seksuaali- ja sukupuolivähemmistöihin kuuluvien seksuaaliterapia
 - Kehitysvammaisten toimintakyvyn tuki
 - Etsivä työ
 - Sosiaalinen kuntoutus (pl. nuoret)
 - Pelastusala
 - Potilas-, vammais-, omais- ja kriisityötä tekevien järjestöjen toiminta (vertaistuki, neuvonta ja ohjaus)
 - Mielenterveyskuntoutujien tuki
 - Päihdeongelmaisten tuki
 - Sote-järjestöjen verkostojärjestöt
- Kaupunkien/kuntien avustettavaksi jää niiden lakisääteisiä tehtäviä tukeva toiminta, kaikille kuntalaisille suunnattu

harrastus- ja ryhmätoiminta, ihmisoikeustyö, päihde- ja mielenterveystyö, nuorten sosiaalinen kuntoutus ja perheitä tukeva työ. Tällaisia toimintoja ovat mm.

- Ehkäisevä päihdetyö
- Mielen voimavarojen vahvistaminen ja mielenterveystyö
- Kotoutumisen tuki
- Avoin varhaiskasvatus
- Kohdennettu nuorisotyö ja nuorten syrjäytymisen ehkäiseminen
- Kaupunginosien kohtaamispaikat ja alueellinen yhdyskuntatyö
- Etsivä nuorisotyö
- Yksinäisyyden vähentäminen (esim. ystävöitymällä)
- Asumisneuvonta
- Työllistymisen edistäminen ja syrjäytymisen ehkäiseminen
- Ihmisoikeustyö (erityisesti vammaisjärjestöjen)
- Ruoka-apu
- Kulttuurin ja taiteen harrastamisen sekä niihin liittyvän kansalaistoiminnan edistäminen
- Liikuntapalvelujen sekä terveyttä ja hyvinvointia edistävän eri kohderyhmät huomioon ottavan liikunnan järjestäminen sekä kansalaistoiminnan tukeminen
- Kaikille suunnattu harrastus- tai ryhmätoiminta; voi kohdentua vain tietyille ikä- tai väestöryhmälle (kuten lapset/nuoret/ ikäihmiset)

6 Avustuskriteerit järjestötoimijoille

Avustusta voidaan myöntää hakijalle, jonka kotipaikka ja toiminta ovat Etelä-Pohjanmaalla tai jonka säännöllinen toiminta sijoittuu Etelä-Pohjanmaan alueelle. Avustettavien yhteisöjen tulee toiminnassaan noudattaa voimassa olevia lakeja ja asetuksia, hyviä tapoja sekä yleisesti hyväksytyjä eettisiä periaatteita. Euroopan unionin oikeuden mukaisesti valtiontukia ei voida myöntää yritystoimintaan. Käsitteeseen yritys voi kuulua myös yhdistykset, säätiöt ja kolmannen sektorin toimijat, mikäli he harjoittavat yleishyödyllistä toimintaa. Palvelujen tuottaminen ja yleishyödyllinen toiminta on erotettava selvästi toisistaan, joko erilliseen säätiöön tai yhtiöön, tai yhdistyksessä ainakin omalle kustannuspaikalle. Julkista avustusta voi saada vain yleishyödylliseen toimintaan. Avustusta ei myönnetä uskonnon harjoittamiseen.

Järjestöavustuksia kuhunkin toimintaan tuetaan pääasiassa joko kaupungin/kuntien tai hyvinvointialueen toimesta. Tärkeää on, että järjestöjen toimintaedellytysten tulee säilyä ja niiden vaikuttavuutta tulisi parantaa.

Avustushakemuksen liitteenä tulee olla kustannusarvio, rahoitussuunnitelma sekä selvitys toiminnan tarkoituksesta, paikasta sekä toiminnan muodosta. Rekisteröityjen yhdistysten osalta avustuksia myönnettäessä tarkastellaan edellisen vuoden toimintasuunnitelman

toteutumista sekä kuluvan vuoden toimintasuunnitelmaa. Hakemukseen on liitettävä yllä mainittujen lisäksi edellisen vuoden toimintakertomus, tilinpäätös ja tilin-/ toiminnantarkastuskertomus sekä kuluvan vuoden toimintasuunnitelma. Rahoitussuunnitelmasta tulee ilmetä yksityisestä, valtiolta, kunnalta tai muilta toimijoilta haettu ja saatu rahoitus.

7 Toiminta-avustuskriteerit

Toiminta-avustuksilla tuetaan järjestöjen toimintaa, joka täyttää seuraavat kriteerit:

- Vastaa hyvinvointialueen asukkaiden hyvinvoinnin vajeisiin
- Toteuttaa hyvinvointialueen hyvinvointisuunnitelman strategisia painopisteitä
- Täydentää hyvinvointialueen järjestämistä vastaavalla olevia sosiaali- ja terveyspalveluja
- Järjestöt voivat hakea avustuksia yhdessä ja toteuttaa toimintaa yhteisvastuullisesti
- Palvelee koko hyvinvointialueen tai useamman sote-palvelualueen asukkaita asukkaiden palvelutarpeiden mukaisesti

Avustushakemuksen liitteenä tulee olla kustannusarvio, rahoitussuunnitelma sekä selvitys toiminnan tarkoituksesta, paikasta sekä toiminnan muodosta. Rekisteröityjen yhdistysten osalta avustuksia myönnettäessä tarkastellaan edellisen vuoden toimintasuunnitelman toteutumista sekä kuluvan vuoden toimintasuunnitelmaa. Hakemukseen on liitettävä yllä mainittujen lisäksi edellisen vuoden toimintakertomus, tilinpäätös ja tilin-/ toiminnantarkastuskertomus sekä kuluvan vuoden toimintasuunnitelma. Rahoitussuunnitelmasta tulee ilmetä yksityisestä, valtiolta, kunnalta tai muilta toimijoilta haettu ja saatu rahoitus.

8 Kumppanuusavustus

Kumppanuusavustus voi olla rahallista tukea järjestöille, jolloin hyvinvointialueen avustus on toimintaa täydentävä julkisen rahoituksen sote-järjestölle (esim. STEA-rahoitus). Lisäksi kumppanuusavustus voi olla tukea lausunnon antamiseen, asiantuntijatuon tarjoaminen järjestöjen käyttöön tai toimitilojen tarjoamista sote-järjestöjen käyttöön tai asukkaiden ohjaamista järjestötoimintaan.

Avustushakemuksen liitteenä tulee olla kustannusarvio, rahoitussuunnitelma sekä selvitys toiminnan tarkoituksesta, paikasta sekä toiminnan muodosta. Rekisteröityjen yhdistysten osalta avustuksia myönnettäessä tarkastellaan edellisen vuoden toimintasuunnitelman toteutumista sekä kuluvan vuoden toimintasuunnitelmaa. Hakemukseen on liitettävä yllä mainittujen lisäksi edellisen vuoden toimintakertomus, tilinpäätös ja tilin-/ toiminnantarkastuskertomus sekä kuluvan vuoden

toimintasuunnitelma. Rahoitussuunnitelmasta tulee ilmetä yksityisestä, valtiolta, kunnalta tai muilta toimijoilta haettu ja saatu rahoitus.

9 Vaikutukset kuntien käytäntöihin

Kunnat rahoittavat edelleen kunnan alueella paikallisesti toimivia yhdistyksiä ja yhteisöjä. Kunnat linjaavat omat avustustavat ja avustusten myöntämisperusteet kuntakohtaisesti. Avustusten jakoperusteet määritellään kaupunki/kuntakohtaisesti.

10 Avustustoiminnan periaatteet 2023

Hyvinvointialue myöntää avustuksia sellaiseen järjestötoimintaan, joka on hyvinvointialueen strategian mukaista ja noudattaa avustustoiminnan periaatteita täydentäen hyvinvointialueen toimintaa.

Sosiaali- ja terveystalvueluita täydentävää järjestölähtöistä toimintaa tuetaan siltä osin, kun toiminta on alueellista tai ylikunnallista.

Ylikunnallisuus / alueellisuus tarkoittaa sitä, että toimintaan on mahdollista osallistua yhdenvertaisesti kotikunnasta riippumatta.

Sote-järjestöjen toiminta on pääasiassa hyvinvointia ja terveyttä edistävää toimintaa. Järjestöllä tulee olla realistiset mahdollisuudet toteuttaa toimintaa väestöpohja huomioon ottaen. Avustettavien järjestöjen toimintaan ohjaututaan pääasiassa sote-palveluista.

Hyvinvointialueen ja kaupungin/kuntien välille tulee muodostaa yhteistyösopimus asiantuntija-avusta avustusvalmisteluun. Pitkäaikaisten toimijoiden kanssa tavoitteena on, että hyvinvointialue laatii yhteistyösopimuksen tukemaan sekä yhteistyötä että toiminnan kehittämistä.

Tavoitteena on, että hyvinvointialueen avustusten hakuakataulut ovat samat kuntien hakuakataulujen kanssa. Vuosittaisissa hyvinvoinnin ja terveyden edistämisen neuvotteluissa (kunta, HVA ja järjestöt) käydään läpi myös avustustoimintaan liittyviä yhteistyön periaatteita. Lisäksi kerran valtuustokaudella neuvotellaan mm. järjestöjen toimintaedellytyksistä ja tukemisen periaatteista.

11 Avustusten määrä

Hyvinvointialue myöntää avustuksia talousarviomäärärahojensa puitteissa. Talous- ja investointilautakunnassa käsitellään talousarvioon varatun avustusmäärärahaan liittyvät asiat. Lisäksi aluehallitus päättää hallintosäännön mukaisesti myönnettävien yleisten avustusten periaatteiden, menettelytapojen sekä jakamisen mahdollisesta delegoinnista määrärahojen puitteissa.

12 Avustusten hakuaikataulu

Vuoden 2023 avustusaikataulu on poikkeuksellinen, liittyen Etelä-Pohjanmaan hyvinvointialueen valmisteluun.

Tavoitteena on, että hakuaikataulu olisi kuntien avustushaun kanssa samansuuntainen.

- kohdeavustusten myöntäminen alkuvuodesta (tammi-helmikuu)
 - haku edellisen vuoden syyskuun loppuun mennessä (talousarviovalmistelun huomiointi)
- kumppanuusavustukset
 - mikäli vaatii rahaa, niin haku syyskuun loppuun mennessä
 - mikäli ei vaadi rahaa, niin mahdollisuus hakea ympäri vuoden
- muut HVA:n myöntämät avustukset
 - voidaan huomioida tarvittaessa hakuajan ulkopuolella

13 Taustamateriaalia

Hallituksen esitys eduskunnalle hyvinvointialueiden perustamisesta ja sosiaali- ja terveydenhuollon sekä pelastustoimen järjestämisen uudistusta koskevaksi lainsäädännöksi

<https://finlex.fi/fi/esitykset/he/2020/20200241>

Järjestötieto sote-uudistuksessa. Tarpeet, tietovarannot ja tiedontuotannon kehittämisen suuntaviivat.

Toukokuu 2020, raportti. Janne Haikari. <https://www.soste.fi/wp-content/uploads/2020/05/2020-05-SOSTE-julkaisu-Jarjestot-mukana-muutoksessa-Jarjestotieto-sote-uudistuksessa.pdf>

Laki ehkäisevän päihdetyön järjestämisestä <https://www.finlex.fi/fi/laki/alkup/2015/20150523>

Laki kotoutumisen edistämisestä <https://finlex.fi/fi/laki/ajantasa/2010/20101386>

Laki kulttuuritoiminnasta <https://www.finlex.fi/fi/laki/ajantasa/2019/20190166>

Laki sosiaali- ja terveydenhuollon järjestämisestä <https://finlex.fi/fi/laki/alkup/2021/20210612>

Liikuntalaki <https://www.finlex.fi/fi/laki/alkup/2015/20150390>

Sosiaali- ja terveysalan järjestöt Suomessa 2021: järjestöjen muutostuki. Tutkija Janne Haikari

<https://innokyla.fi/sites/default/files/2021-11/Sote-j%C3%A4rjest%C3%B6t%20Suomessa%202021%20alueittain.pdf>

Varhaiskasvatuslaki <https://www.finlex.fi/fi/laki/alkup/2018/20180540>